

## Ledigheden 2003

### Flere ledige i 2003 end i 2002

Ledigheden i Grønland har gennem de sidste fire år været stigende. I 2003 er ledigheden foreløbig toppet. Dette kan læses i denne publikation.

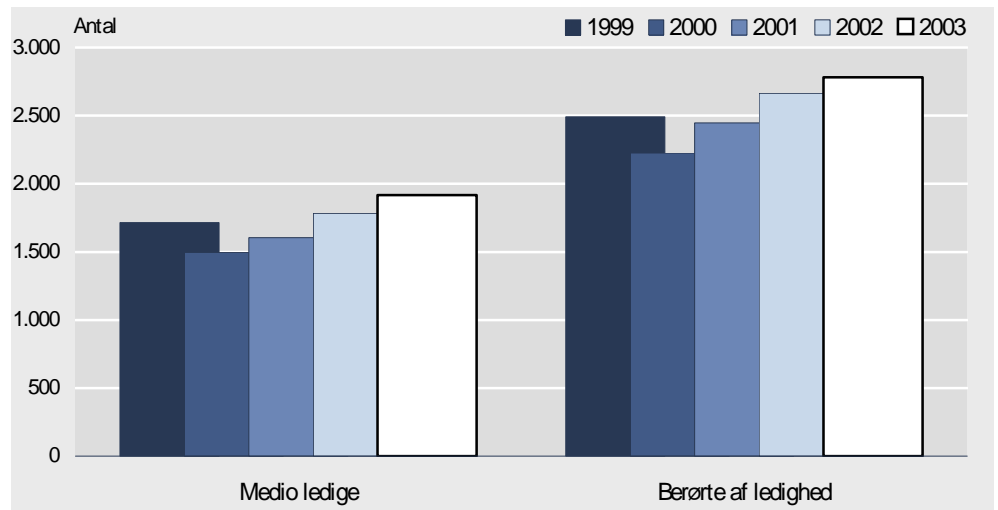
Figur 1 illustrerer udviklingen af personer, som i gennemsnit pr. måned, har været uden arbejdet gennem de seneste 5 år. Det gælder for de personer, som har været berørte af ledighed og som har været ledige i mindst 14 dage i træk fra en måneds begyndelse (medio ledige.).

Fra 2002 til 2003 er antallet af personer, som har været berørte af ledighed steget med 118 personer i gennemsnit pr. måned.

Den potentielle arbejdsstyrke pr. 1. januar 2003 er steget med 257 personer i forhold til 1. januar 2002.

For en beskrivelse af begreberne *medio ledige* og *berørt af ledighed*, henvises til afsnittet om opgørelsesmetode og definitioner bagerst i publikationen.

Figur 1. **Udviklingen i antallet af medio ledige og berørte af ledighed i byerne 1999-2003, opgjort i gennemsnit pr. måned**



## Indhold

Indledning .....	2
Udviklingen i ledigheden .....	2
Ledigheden fordelt på byer og måneder .....	6
Ledigheden fordelt på køn og aldersgrupper .....	9
Ledigheden fordelt på uddannelser .....	14
Ledigheden i bygderne .....	15
Antallet af hyppigt ledige .....	17
Registreringen af ledighed .....	20
Datagrundlag .....	22

## Indledning

Med denne publikation offentliggøres ledigheden i 2003. Ledigheden er opgjort på baggrund af indberetninger fra kommunernes arbejdsmarkedskontorer, som registrerer ledige når disse henvender sig. Kommunerne sender oplysningerne videre til Grønlands Statistik, som derefter bearbejder tallene til statistiske formål.

*Ledigheden i bygderne* I denne publikation offentliggøres både tal for byerne og for bygderne. Ledigheden i bygderne opgøres i et afsnit for sig selv, og tabeller og figurer omfatter, hvor intet andet er nævnt, kun byerne. Det skal her bemærkes, at tallene for bygderne er foreløbige tal. Det skyldes, at der ikke er blevet indberettet fra flere bygder. Endelige tal forventes offentliggjort i publikationen "Tal om Grønlands byer og bygder 2003".

*Maniitsoq* Maniitsoq kommune indberetter ledigheden for Maniitsoq by sammen med ledigheden for bygden Kangaamiut. På baggrund af befolkningsstatistikens oplysninger har Grønlands Statistik adskilt de ledige i Maniitsoq by fra de ledige i bygden Kangaamiut. Eftersom befolkningsstatistikken er opgjort pr. 1. januar 2003, vil der som følge af flytninger mellem byen og bygden kunne opstå afvigelser mellem den beregnede ledighed i forhold til den reelle ledighed. Denne afvigelse er dog meget lille, og ændrer ikke det samlede billede.

## Udviklingen i ledigheden

*Ledigheden i hovedtal* Den gennemsnitlige *medio ledighed* pr. måned i 2003 var på 1.916 personer, svarende til 7,2 pct. af den potentielle arbejdsstyrke. Dette er en stigning på 7,5 procent i forhold til 2002. Antallet af personer, der i 2003 var *berørte af ledighed* i gennemsnit pr. måned var på 2.783, svarende til 10,4 pct. af den potentielle arbejdsstyrke. Dette udgør en stigning på 4,4 procent forhold til 2002. Stigningen i henholdsvis *medio ledighed* og *berørt af ledighed* er i gennemsnittet pr. måned henholdsvis på 134 og 118 personer i absolutte tal i forhold til 2002.

Den potentielle arbejdsstyrke, som opfatter alle personer født i Grønland og bosat i byerne i alderen 15 til 62 år, blev pr. 1. januar 2003 opgjort til 26.659 personer. Den potentielle arbejdsstyrke kan ses i tabel 1 på næste side.

Tabel 1.

**Den potentielle arbejdsstyrke opgjort på byer, fordelt på køn pr. 1. januar 2003**

	I alt	Kvinder	Mænd
<b>I alt</b>	<b>26.659</b>	<b>12.921</b>	<b>13.738</b>
Nanortalik	929	442	487
Qaqortoq	1.862	902	960
Narsaq	1.018	486	532
Paamiut	1.109	493	616
Nuuk	7.332	3.717	3.615
Maniitsoq	1.698	782	916
Sisimiut	3.050	1.460	1.590
Kangaatsiaq	391	172	219
Aasiaat	1.931	933	998
Qasigiannuit	821	373	448
Ilulissat	2.681	1.293	1.388
Qeqertarsuaq	609	285	324
Uummannaq	860	404	456
Upernavik	692	338	354
Qaanaaq	366	173	193
Tasiilaq	1.017	510	507
Illoqqortoormiut	293	158	135

*Potentiel arbejdsstyrke*

Den potentielle arbejdsstyrke er steget fra 26.402 personer pr. 1. januar 2002 til 26.659 personer pr. 1. januar 2003, svarende til en stigning på 1 procent. Dette er medvirkende til, at stigningen i ledigheden ikke er steget med mere end henholdsvis på 7,4 og 4,4 procent.

*Forskel på ledighedsprocenterne*

Maniitsoq, Qasigiannuit, Qaanaaq og Illoqqoormiut har over 10 pct. medio ledige, mens Ilulissat har sammen med Qeqertarsuaq kommune den procentvise lavest antal af medio ledige i 2003.

Går man ind og ser på de enkelte kommuner gennem de sidste 5 år, er det specielt to kommuner, som skiller sig ud. Det drejer sig om Narsaq og Aasiaat kommune. De to kommuner har hvert år haft en svagt faldende ledighed indenfor de sidste 5 år, hvor den i 2003 foreløbigt er på det laveste.

Kendetegnende for de andre kommuner har været, at tallene for ledigheden har været svingende. Hvor det ene år ligger lavere i forhold til året efter og omvendt. På landsbasis er medioledigheden svagt stigende siden 2000, hvilket også fremgår af figur 1. Den har i 2003 være på 7,2 procent af den potentielle arbejdskraft, hvilket er det højeste indenfor de sidste 5 år.

Tabel 2. Medio ledige i byerne 1999-2003 i pct.

	1999	2000	2001	2002	2003
<b>I alt</b>	<b>6,9</b>	<b>6,0</b>	<b>6,2</b>	<b>6,7</b>	<b>7,2</b>
Nanortalik	8,6	9,4	7,6	7,1	9,2
Qaqortoq	7,7	6,6	7,0	7,8	9,0
Narsaq	10,4	7,9	7,6	7,0	6,8
Paamiut	11,8	10,4	9,1	10,4	6,8
Nuuk	4,6	3,9	4,7	6,0	6,7
Maniitsoq	6,9	6,3	6,9	6,6	10,7
Sisimiut	6,5	5,3	5,1	4,6	5,6
Kangaatsiaq	7,4	5,9	4,1	7,4	9,3
Aasiaat	10,6	10,2	9,7	8,7	8,8
Qasigiannuit	6,7	7,1	9,4	11,4	10,0
Ilulissat	4,6	2,6	3,8	4,3	4,8
Qeqertarsuaq	3,5	4,0	4,1	3,7	4,9
Uummannaq	6,2	5,9	6,6	5,3	5,6
Upernavik	5,2	4,7	4,6	6,8	7,0
Qaanaaq	10,4	10,6	16,1	17,5	14,0
Tasiilaq	12,4	10,7	6,6	9,5	5,6
Illoqqortoormiut	6,1	5,8	5,7	7,8	10,1

Tabel 3 viser berørte af ledighed 1999-2003. Kangaatsiaq kommune har den højeste procentuelle stigning for 2003 for personer berørt af ledighed. Der skal her gøres opmærksom på, at sker der ændringer i ledigheden i kommuner med få indbyggere betyder kan det betyde relativt store procentvise ændringer.

Tabel 3. **Berørte af ledighed i byerne 1999-2003 i pct.**

	1999	2000	2001	2002	2003
<b>I alt</b>	<b>10,0</b>	<b>8,8</b>	<b>9,4</b>	<b>10,1</b>	<b>10,4</b>
Nanortalik	10,9	12,2	10,7	10,4	12,8
Qaqortoq	10,6	9,2	9,8	10,9	12,3
Narsaq	16,3	13,9	14,6	12,7	11,5
Paamiut	15,8	13,8	11,9	13,6	10,9
Nuuk	6,0	5,2	6,9	8,5	8,9
Maniitsoq	11,0	9,8	9,8	10,0	15,5
Sisimiut	9,6	8,8	8,1	7,5	8,2
Kangaatsiaq	10,6	10,8	6,5	11,6	17,8
Aasiaat	14,1	13,2	13,9	13,0	13,0
Qasigiannuit	10,9	11,6	14,8	16,6	14,6
Ilulissat	8,3	4,9	7,2	7,2	7,6
Qeqertarsuaq	6,5	7,4	6,7	6,8	7,4
Uummannaq	11,3	11,0	10,1	10,5	8,8
Upernavik	9,6	8,5	7,9	11,2	10,9
Qaanaaq	14,2	16,5	21,9	23,7	18,9
Tasiilaq	16,6	14,9	11,0	12,5	7,8
Illoqqortoormiut	8,2	7,5	8,2	11,7	13,9

Anm.: Tabellen indeholder kun personer født i Grønland.

Tabellerne 4 og 5 viser udviklingen i antallet af medio ledige og berørt af ledighed.

Tabel 4. **Medio ledige i byerne 1999-2003, i absolutte tal.**

	1999	2000	2001	2002	2003
<b>I alt</b>	<b>1.715</b>	<b>1.497</b>	<b>1.604</b>	<b>1.782</b>	<b>1.916</b>
Nanortalik	74	81	67	67	85
Qaqortoq	139	119	127	143	167
Narsaq	101	77	77	70	69
Paamiut	127	112	100	114	86
Nuuk	306	262	333	437	488
Maniitsoq	114	104	117	111	181
Sisimiut	182	149	150	139	171
Kangaatsiaq	27	24	15	29	36
Aasiaat	201	195	194	171	170
Qasigiannuit	57	58	81	96	82
Ilulissat	110	63	92	109	128
Qeqertarsuaq	20	23	24	22	30
Uummannaq	53	50	57	46	48
Upernavik	32	30	30	46	49
Qaanaaq	37	38	58	62	51
Tasiilaq	119	99	67	99	57
Illoqqortoormiut	16	13	16	23	30

Anm.: Tabellen indeholder kun personer født i Grønland. Totalerne er beregnet som gennemsnit af årets 12 måneder, hvilket betyder, at tallene ikke altid summer til totalerne.

Tabel 5. **Berørte af ledighed i byerne 1999-2003, i absolutte tal**

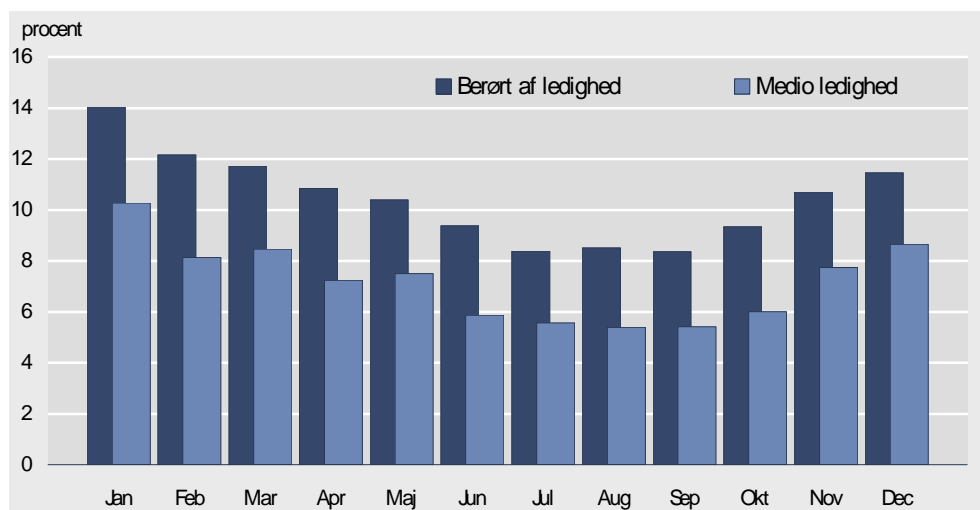
	1999	2000	2001	2002	2003
<b>I alt</b>	<b>2.492</b>	<b>2.227</b>	<b>2.447</b>	<b>2.665</b>	<b>2.784</b>
Nanortalik	93	105	95	98	119
Qaqortoq	191	165	179	201	228
Narsaq	159	135	149	128	117
Paamiut	171	149	131	148	122
Nuuk	404	350	488	618	654
Maniitsoq	183	164	167	169	263
Sisimiut	269	247	239	225	251
Kangaatsiaq	39	39	27	45	69
Aasiaat	267	253	278	253	250
Qasigianguit	92	95	126	139	120
Ilulissat	201	119	176	184	205
Qeqertarsuaq	37	42	39	41	45
Uummannaq	96	93	87	92	76
Upernavik	59	54	52	76	75
Qaanaaq	50	60	79	83	69
Tasiilaq	159	139	112	130	79
Illoqqortoormiut	22	20	23	34	41

Anm. : Tabellen indeholder kun personer født i Grønland. Totalerne er beregnet som gennemsnit af årets 12 måneder, hvilket betyder, at tallene ikke altid summer til totalerne.

## Ledigheden fordelt på byer og måneder

Figur 2 viser udviklingen i 2003 i henholdsvis medio ledighed og berørt af ledighed i procent af den potentielle arbejdsstyrke fordelt hen over årets måneder. Som det fremgår, er ledigheden højest i vinterhalvåret, hvor ledigheden når sit laveste punkt henover sommeren og september. Denne periode på året, hvor ledigheden er på sit laveste falder sammen med de sæsonprægede erhverv, som har deres højeste aktivitetsniveau på året.

Figur 2. **Udviklingen i ledigheden i 2003 i pct. fordelt på måneder**



Tabel 6. Medio ledighed i 2003 fordelt på byer, opgjort pr. måned i pct.

	I alt	Jan	Feb	Mar	Apr	Maj	Jun	Jul	Aug	Sep	Okt	Nov	Dec
<b>I alt</b>	<b>7,2</b>	<b>10,3</b>	<b>8,1</b>	<b>8,5</b>	<b>7,2</b>	<b>7,5</b>	<b>5,9</b>	<b>5,6</b>	<b>5,4</b>	<b>5,4</b>	<b>6,0</b>	<b>7,7</b>	<b>8,7</b>
Nanortalik	9,2	8,6	7,9	9,1	9,9	10,9	10,3	9,8	9,0	6,7	7,9	9,3	10,5
Qaqortoq	9,0	11,0	10,9	10,4	7,9	7,0	5,2	7,3	8,7	10,0	9,5	10,6	9,1
Narsaq	6,8	15,7	4,6	5,8	5,3	8,4	6,5	6,3	5,0	1,1	1,4	7,9	13,5
Paamiut	6,8	13,7	10,5	13,5	6,9	6,7	1,2	6,3	6,4	2,1	6,0	8,2	11,4
Nuuk	6,7	8,6	6,7	7,1	7,1	7,2	6,6	6,2	5,6	5,6	6,0	6,0	7,2
Maniitsoq	10,7	10,0	13,8	12,2	5,3	11,1	9,9	8,8	9,0	11,2	9,9	13,4	13,6
Sisimiut	5,6	6,6	6,9	6,6	6,2	5,1	3,9	3,5	4,3	4,7	5,8	6,0	7,6
Kangaatsiaq	9,3	10,2	9,0	13,0	5,4	13,8	7,2	11,3	15,3	...	9,0	5,6	11,5
Aasiaat	8,8	13,4	12,0	14,9	9,7	9,6	7,5	5,4	5,5	6,4	4,1	7,8	9,0
Qasigiannuit	10,0	16,1	10,0	9,6	12,1	8,6	6,7	5,0	5,1	6,5	7,1	15,3	17,5
Ilulissat	4,8	10,9	6,1	5,0	5,2	5,0	2,8	1,8	2,1	3,3	3,3	5,9	6,0
Qeqertarsuaq	4,9	5,1	4,6	6,7	5,7	3,3	1,5	1,1	3,0	4,1	5,9	8,4	9,0
Uummannaq	5,6	14,2	7,7	9,5	5,7	8,4	3,7	4,0	...	...	...	...	13,6
Upernavik	7,0	9,5	5,8	6,1	10,0	5,5	5,3	5,2	3,9	7,4	7,7	8,8	9,4
Qaanaaq	14,0	19,1	11,7	12,8	13,4	11,7	7,4	6,3	5,5	9,8	12,6	28,4	29,5
Tasiilaq	5,6	9,3	8,4	5,5	8,8	9,3	8,6	5,1	1,3	1,3	5,3	4,1	...
Illoqqortoormiut	10,1	9,9	6,1	8,2	7,5	7,8	8,5	9,2	11,3	11,3	12,6	13,7	14,7

Anm.: Tabellen indeholder kun personer født i Grønland.

Tabel 7. Berørte af ledighed i 2003 fordelt på byer, opgjort pr. måned i pct.

	I alt	Jan	Feb	Mar	Apr	Maj	Jun	Jul	Aug	Sep	Okt	Nov	Dec
<b>I alt</b>	<b>10,4</b>	<b>14,0</b>	<b>12,2</b>	<b>11,7</b>	<b>10,8</b>	<b>10,4</b>	<b>9,4</b>	<b>8,4</b>	<b>8,5</b>	<b>8,4</b>	<b>9,3</b>	<b>10,7</b>	<b>11,5</b>
Nanortalik	12,8	14,4	13,5	13,5	13,8	12,9	13,0	13,8	14,3	12,5	9,8	10,2	11,8
Qaqortoq	12,3	13,6	12,7	12,2	12,8	11,2	8,9	10,0	11,4	12,7	13,9	14,2	13,5
Narsaq	11,5	18,4	11,9	12,7	13,4	11,3	10,7	8,9	11,9	6,0	7,9	11,7	13,6
Paamiut	11,0	15,7	13,0	13,8	11,2	10,1	13,2	6,3	7,1	6,9	8,7	12,4	13,8
Nuuk	8,9	10,9	9,9	9,7	9,5	9,3	9,0	8,4	7,4	7,5	8,3	8,2	8,9
Maniitsoq	15,5	17,1	17,7	16,3	15,4	15,7	15,0	13,1	13,3	13,9	14,4	17,2	17,0
Sisimiut	8,2	10,3	10,0	9,3	8,3	7,3	6,5	5,9	7,1	6,9	8,5	8,6	9,9
Kangaatsiaq	17,8	21,2	14,1	17,6	18,4	20,2	10,7	17,9	36,1	12,5	13,0	14,3	16,9
Aasiaat	13,0	17,7	16,6	18,3	12,7	14,1	12,3	9,2	9,8	11,2	9,9	11,3	12,5
Qasigiannuit	14,6	27,5	17,9	14,6	14,1	10,0	11,1	10,6	10,8	10,4	10,7	18,9	18,9
Ilulissat	7,6	14,5	10,0	8,8	7,5	7,7	5,2	3,8	4,1	5,3	7,3	9,1	8,2
Qeqertarsuaq	7,4	8,0	8,4	8,7	6,7	4,9	4,4	4,9	4,8	5,3	10,2	11,5	11,2
Uummannaq	8,8	20,3	15,3	14,7	9,5	11,9	6,5	8,3	...	...	...	...	19,0
Upernavik	10,9	13,0	9,4	9,1	12,6	9,5	10,1	7,8	7,8	12,7	12,7	14,2	11,7
Qaanaaq	18,9	23,0	22,7	17,5	15,3	16,4	13,1	13,1	12,0	15,6	18,0	29,8	30,9
Tasiilaq	7,8	11,2	13,0	10,1	12,3	10,9	9,9	5,5	3,6	2,9	6,1	7,5	...
Illoqqortoormiut	13,9	12,3	11,3	11,9	10,6	10,9	12,6	15,4	15,7	13,7	16,7	18,1	17,4

Anm.: Tabellen indeholder kun personer født i Grønland.

Tabel 8. **Medio ledige fordelt på byer, opgjort i 2003 i absolutte tal**

	Gns	Jan	Feb	Mar	Apr	Maj	Jun	Jul	Aug	Sep	Okt	Nov	Dec
<b>I alt</b>	<b>1.916</b>	<b>2.737</b>	<b>2.170</b>	<b>2.258</b>	<b>1.930</b>	<b>1.999</b>	<b>1.563</b>	<b>1.485</b>	<b>1.437</b>	<b>1.445</b>	<b>1.602</b>	<b>2.061</b>	<b>2.307</b>
Nanortalik	85	80	73	85	92	101	96	91	84	62	73	86	98
Qaqortoq	167	205	203	193	148	131	97	135	162	187	176	198	170
Narsaq	69	160	47	59	54	86	66	64	51	11	14	80	137
Paamiut	86	152	116	150	77	74	13	70	71	23	66	91	129
Nuuk	488	634	494	522	520	526	484	451	412	407	441	442	528
Maniitsoq	181	169	234	207	90	188	168	149	152	190	168	227	231
Sisimiut	171	200	211	200	190	157	119	107	130	142	177	183	231
Kangaatsiaq	36	40	35	51	21	54	28	44	60	...	35	22	45
Aasiaat	170	259	232	287	187	186	144	105	107	124	80	150	173
Qasigiannuguit	82	132	82	79	99	71	55	41	42	53	58	126	144
Ilulissat	128	293	163	133	139	134	76	49	55	88	88	158	162
Qeqertarsuaq	30	31	28	41	35	20	9	7	18	25	36	51	55
Uummannaq	48	122	66	82	49	72	32	34	...	...	...	...	117
Upernavik	49	66	40	42	69	38	37	36	27	51	53	61	65
Qaanaaq	51	70	43	47	49	43	27	23	20	36	46	104	108
Tasiilaq	57	95	85	56	89	95	87	52	13	13	54	42	...
Illoqqortoormiut	30	29	18	24	22	23	25	27	33	33	37	40	43

Anm. : Tabellen indeholder kun personer født i Grønland.

Tabel 9. **Berørte af ledighed fordelt på byer, opgjort i 2003 i absolutte tal**

	Gns.	Jan	Feb	Mar	Apr	Maj	Jun	Jul	Aug	Sep	Okt	Nov	Dec
<b>I alt</b>	<b>2.783</b>	<b>3.741</b>	<b>3.244</b>	<b>3.127</b>	<b>2.891</b>	<b>2.771</b>	<b>2.502</b>	<b>2.237</b>	<b>2.271</b>	<b>2.228</b>	<b>2.490</b>	<b>2.850</b>	<b>3.040</b>
Nanortalik	119	134	125	125	128	120	121	128	133	116	91	95	110
Qaqortoq	228	254	236	227	239	208	166	187	213	236	258	265	251
Narsaq	117	187	121	129	136	115	109	91	121	61	80	119	138
Paamiut	122	174	144	153	124	112	146	70	79	77	97	137	153
Nuuk	654	801	725	708	695	683	658	619	542	551	607	601	653
Maniitsoq	263	291	301	276	261	267	254	223	226	236	244	292	289
Sisimiut	251	313	305	285	252	224	199	179	218	211	260	261	302
Kangaatsiaq	69	83	55	69	72	79	42	70	141	49	51	56	66
Aasiaat	250	341	320	354	246	273	237	177	189	216	192	218	242
Qasigiannuguit	120	226	147	120	116	82	91	87	89	85	88	155	155
Ilulissat	205	389	269	237	200	207	140	102	110	143	195	245	222
Qeqertarsuaq	45	49	51	53	41	30	27	30	29	32	62	70	68
Uummannaq	76	175	132	126	82	102	56	71	...	...	...	...	163
Upernavik	75	90	65	63	87	66	70	54	54	88	88	98	81
Qaanaaq	69	84	83	64	56	60	48	48	44	57	66	109	113
Tasiilaq	79	114	132	103	125	111	101	56	37	30	62	76	...
Illoqqortoormiut	41	36	33	35	31	32	37	45	46	40	49	53	51

Anm. Tabellen indeholder kun personer født i Grønland.



## Ledigheden fordelt på køn og aldersgrupper

Større ledighed  
blandt mænd  
end kvinder

Tabellerne 10 og 11 viser ledigheden for henholdsvis kvinder og mænd og den samlede ledighed fordelt på byer. Som det fremgår, er ledigheden højere blandt mænd end kvinder

Mændenes generelt højere ledighed skyldes især deres større tilknytning til sæsonafhængige fag, fx bygge- og anlægsvirksomhed. Derudover kan en del af forskellen begrundes i, at mænd har en større tilknytning til arbejdsmarkedet end kvinder (jf. Grønlands Statistik: *Rapport om Arbejde og Ledighed i Grønland*, november 1995). En del af kvinderne er ikke i arbejde eller til rådighed for arbejdsmarkedet, eksempelvis fordi de er på barselsorlov eller hjemmegående.

Tabel 10. Medio ledige i 2003 i gennemsnit pr. måned fordelt på byer og køn, opgjort i antal og pct.

	I alt	Kvinder	Mænd	I alt i pct.	Kvinder i pct.	Mænd i pct.
<b>I alt</b>	<b>1.927</b>	<b>799</b>	<b>1.128</b>	<b>7,2</b>	<b>6,2</b>	<b>8,2</b>
Nanortalik	85	35	50	9,2	7,8	10,4
Qaqortoq	167	61	106	9,0	6,8	11,1
Narsaq	69	25	44	6,8	5,2	8,3
Paamiut	86	38	48	7,8	7,8	7,7
Nuuk	488	192	297	6,7	5,2	8,2
Maniitsoq	181	72	109	10,7	9,2	11,9
Sisimiut	171	87	83	5,6	6,0	5,2
Kangaatsiaq	36	18	19	9,3	10,2	8,6
Aasiaat	170	64	106	8,8	6,8	10,6
Qasigiannuguit	82	35	47	10,0	9,5	10,4
Ilulissat	128	58	70	4,8	4,5	5,0
Qeqertarsuaq	30	11	18	4,9	4,0	5,6
Uummannaq	48	11	37	5,6	2,8	8,0
Upernavik	49	22	27	7,0	6,4	7,7
Qaanaaq	51	25	26	14,0	14,5	13,6
Tasiilaq	57	25	32	5,6	4,9	6,3
Illoqqortoormiut	30	19	10	10,1	12,1	7,7

Anm. Tabellen indeholder kun personer født i Grønland Totalerne er beregnet som et gennemsnit over årets 12 måneder, hvilket betyder at tallene ikke altid summer til totalerne.

Tabel 11. **Berørte af ledighed i 2003 i gennemsnit pr. måned fordelt på byer og køn, opgjort i antal og pct.**

	I alt	Kvinder	Mænd	I alt i pct.	Kvinder i pct.	Mænd i pct.
<b>I alt</b>	<b>2.784</b>	<b>1.187</b>	<b>1.597</b>	<b>10,4</b>	<b>9,2</b>	<b>11,6</b>
Nanortalik	119	50	69	12,8	11,2	14,2
Qaqortoq	228	90	139	12,3	9,9	14,5
Narsaq	117	43	74	11,5	8,8	14,0
Paamiut	122	55	67	11,0	11,1	10,9
Nuuk	654	262	392	8,9	7,0	10,8
Maniitsoq	263	107	157	15,5	13,6	17,1
Sisimiut	251	131	120	8,2	9,0	7,5
Kangaatsiaq	69	36	34	17,8	20,8	15,4
Aasiaat	250	99	152	13,0	10,6	15,2
Qasigianguit	120	53	68	14,6	14,1	15,1
Ilulissat	205	97	108	7,6	7,5	7,8
Qeqertarsuaq	45	18	27	7,4	6,4	8,3
Uummannaq	76	21	54	8,8	5,3	11,9
Upernavik	75	34	41	10,9	10,2	11,6
Qaanaaq	69	33	36	18,9	19,3	18,6
Tasiilaq	79	34	45	7,8	6,7	8,9
Illoqqortoormiut	41	26	14	13,9	16,7	10,6

Anm. Tabellen indeholder kun personer født i Grønland Totalerne er beregnet som et gennemsnit over årets 12 måneder, hvilket betyder at tallene ikke altid summer til totalerne.

Tabellerne 12 og 13 viser fordelingen af henholdsvis *medio ledige og berørte af ledighed* fordelt på aldersgrupper og køn. Som det fremgår af tabellerne 12 og 13, udgøres det største antal af *berørte af ledighed* af gruppen af 30-44-årige.

#### Uddannelsessøgende

I øvrigt skal det bemærkes, at der er en stor andel af personer i de yngste aldersgrupper, der er under uddannelse og derfor ikke står til rådighed for arbejdsmarkedet. Den reelle ledighedsprocent for de yngre aldersgrupper – især de 15-19-årige – er derfor højere, end det umiddelbart fremgår af tallene i tabellerne 12 og 13.

Tabel 12. **Medio ledige i gennemsnit opgjort pr. måned i 2003, fordelt på aldersgrupper og køn**

	alder										
	I alt	15-19	20-24	25-29	30-34	35-39	40-44	45-49	50-54	55-59	60-62
<b>I alt</b>	<b>1.927</b>	<b>130</b>	<b>251</b>	<b>174</b>	<b>246</b>	<b>368</b>	<b>309</b>	<b>218</b>	<b>118</b>	<b>83</b>	<b>29</b>
Kvinder	799	62	115	73	103	167	119	83	40	27	10
Mænd	1.128	68	136	101	143	201	191	135	78	56	19
		i pct.									
I alt	7,2	4,0	8,8	7,9	8,5	8,3	8,2	7,9	5,9	5,1	3,3
Kvinder	5,8	3,8	8,0	6,4	6,9	7,4	6,0	5,6	3,7	3,3	2,2
Mænd	8,7	4,3	9,7	9,4	10,0	9,2	10,5	10,4	8,7	7,0	4,5

Anm. Tabellen indeholder kun personer født i Grønland Totalerne er beregnet som et gennemsnit over årets 12 måneder, hvilket betyder at tallene ikke altid summer til totalerne.

Tabel 13.

**Berørte af ledighed i gennemsnit i 2003, fordelt på aldersgrupper og køn**

	alder										
	I alt	15-19	20-24	25-29	30-34	35-39	40-44	45-49	50-54	55-59	60-62
<b>I alt</b>	<b>2.784</b>	<b>216</b>	<b>389</b>	<b>267</b>	<b>357</b>	<b>528</b>	<b>422</b>	<b>295</b>	<b>161</b>	<b>110</b>	<b>38</b>
Kvin- der	<b>1.187</b>	101	183	118	152	241	166	116	57	38	14
Mænd	<b>1.597</b>	115	206	149	205	287	257	179	104	72	24
	i pct.										
<b>I alt</b>	<b>10,4</b>	<b>6,7</b>	<b>13,7</b>	<b>12,1</b>	<b>12,2</b>	<b>11,9</b>	<b>11,2</b>	<b>10,7</b>	<b>8,1</b>	<b>6,8</b>	<b>4,3</b>
Kvin- der	<b>8,6</b>	6,2	12,7	10,4	10,2	10,8	8,4	7,9	5,3	4,6	3,2
Mænd	<b>12,4</b>	7,2	14,7	13,9	14,4	13,2	14,1	13,8	11,5	9,0	5,4

Anm. Tabellen indeholder kun personer født i Grønland. Totalerne er beregnet som et gennemsnit over årets 12 måneder, hvilket betyder at tallene ikke altid summer til totalerne.

Tabel 14 og på næste side tabel 15 viser henholdsvis *medio ledige og berørte af ledighed* opgjort på alder og køn fordelt på kommuner.

**Tabel 14. Medio ledighed i gennemsnit i 2003 opgjort på alder og køn fordelt på kommuner, i pct.**

		Alder										
		I alt	15-19	20-24	25-29	30-34	35-39	40-44	45-49	50-54	55-59	60-62
<b>Total</b>	<b>I alt</b>	<b>7,2</b>	<b>4,0</b>	<b>8,8</b>	<b>7,9</b>	<b>8,5</b>	<b>8,3</b>	<b>8,2</b>	<b>7,9</b>	<b>5,9</b>	<b>5,1</b>	<b>3,3</b>
	Kvinder	6,2	3,9	8,2	6,8	7,2	7,7	6,5	6,4	4,5	3,4	2,2
	Mænd	8,2	4,2	9,4	8,9	9,6	9,0	9,7	9,1	7,2	6,8	4,4
<b>Nanortalik</b>	<b>I alt</b>	<b>9,2</b>	<b>2,6</b>	<b>11,6</b>	<b>18,7</b>	<b>10,9</b>	<b>14,5</b>	<b>9,8</b>	<b>9,8</b>	<b>4,6</b>	<b>4,0</b>	<b>0,7</b>
	Kvinder	7,8	3,3	10,5	16,7	6,9	11,2	7,9	9,7	6,0	1,4	1,4
	Mænd	10,4	2,0	12,9	20,2	14,8	17,7	11,5	9,9	3,4	6,1	-
<b>Qaqortoq</b>	<b>I alt</b>	<b>9,0</b>	<b>2,9</b>	<b>5,7</b>	<b>10,4</b>	<b>10,7</b>	<b>11,0</b>	<b>11,6</b>	<b>9,4</b>	<b>10,0</b>	<b>10,9</b>	<b>9,3</b>
	Kvinder	6,8	1,8	3,9	8,7	10,0	10,0	7,7	5,8	5,9	8,5	9,0
	Mænd	11,1	4,1	7,4	11,6	11,4	12,0	15,5	13,2	13,2	12,6	9,7
<b>Narsaq</b>	<b>I alt</b>	<b>6,8</b>	<b>3,1</b>	<b>8,5</b>	<b>6,8</b>	<b>7,9</b>	<b>9,7</b>	<b>7,9</b>	<b>7,3</b>	<b>5,3</b>	<b>4,8</b>	<b>0,7</b>
	Kvinder	5,2	4,6	6,5	7,0	4,8	8,0	5,4	5,7	2,9	2,3	0,9
	Mænd	8,3	1,7	10,1	6,7	11,2	11,4	10,3	8,6	7,1	7,2	0,6
<b>Paamiut</b>	<b>I alt</b>	<b>7,8</b>	<b>5,5</b>	<b>11,5</b>	<b>9,6</b>	<b>10,3</b>	<b>7,4</b>	<b>10,4</b>	<b>8,8</b>	<b>6,0</b>	<b>1,7</b>	<b>0,7</b>
	Kvinder	7,8	6,8	9,8	11,8	9,8	6,6	11,2	11,4	4,2	2,0	1,0
	Mænd	7,7	4,5	12,7	8,0	10,7	8,2	9,8	7,1	7,5	1,4	0,4
<b>Nuuk</b>	<b>I alt</b>	<b>6,7</b>	<b>1,4</b>	<b>4,3</b>	<b>5,3</b>	<b>7,4</b>	<b>8,0</b>	<b>9,1</b>	<b>9,6</b>	<b>6,6</b>	<b>6,1</b>	<b>5,3</b>
	Kvinder	5,2	1,0	2,7	4,1	6,1	7,4	6,9	7,2	5,0	3,2	2,4
	Mænd	8,2	1,9	5,9	6,6	8,6	8,7	11,2	11,9	8,1	9,4	8,2
<b>Maniitsoq</b>	<b>I alt</b>	<b>10,7</b>	<b>10,3</b>	<b>17,4</b>	<b>11,0</b>	<b>10,3</b>	<b>10,4</b>	<b>10,7</b>	<b>7,9</b>	<b>10,3</b>	<b>9,0</b>	<b>4,3</b>
	Kvinder	9,2	10,1	16,1	11,1	5,8	9,6	9,7	5,7	7,9	6,3	3,8
	Mænd	11,9	10,5	18,6	11,0	14,4	11,0	11,5	9,5	12,1	11,3	4,7
<b>Sisimiut</b>	<b>I alt</b>	<b>5,6</b>	<b>4,0</b>	<b>8,0</b>	<b>7,4</b>	<b>7,1</b>	<b>6,1</b>	<b>4,6</b>	<b>5,9</b>	<b>4,2</b>	<b>2,9</b>	<b>1,5</b>
	Kvinder	6,0	4,3	9,7	7,9	9,1	7,0	2,9	6,3	3,7	2,4	0,4
	Mænd	5,2	3,8	6,6	6,8	5,1	5,3	6,2	5,7	4,6	3,4	2,4
<b>Kangaatsiaq</b>	<b>I alt</b>	<b>9,3</b>	<b>6,1</b>	<b>24,8</b>	<b>8,3</b>	<b>14,8</b>	<b>7,4</b>	<b>4,9</b>	<b>9,3</b>	<b>2,3</b>	<b>0,8</b>	<b>2,1</b>
	Kvinder	10,2	8,0	31,1	6,9	16,1	7,8	3,5	7,9	4,2	1,4	3,1
	Mænd	8,6	5,1	19,3	10,4	14,0	7,2	5,9	10,6	1,4	-	-
<b>Aasiaat</b>	<b>I alt</b>	<b>8,8</b>	<b>5,5</b>	<b>9,2</b>	<b>9,8</b>	<b>12,4</b>	<b>11,3</b>	<b>11,5</b>	<b>6,6</b>	<b>5,6</b>	<b>5,0</b>	<b>3,1</b>
	Kvinder	6,8	3,9	8,8	7,4	10,4	7,7	9,4	5,4	4,2	3,6	1,0
	Mænd	10,6	7,2	9,7	12,5	14,2	14,2	13,0	7,5	6,9	6,4	5,2
<b>Qasigiannuit</b>	<b>I alt</b>	<b>10,0</b>	<b>6,7</b>	<b>15,7</b>	<b>12,2</b>	<b>12,9</b>	<b>11,0</b>	<b>6,1</b>	<b>11,6</b>	<b>9,7</b>	<b>5,5</b>	<b>1,1</b>
	Kvinder	9,5	9,1	22,0	9,5	13,8	9,7	2,8	8,6	6,5	5,2	2,6
	Mænd	10,4	4,4	11,4	14,4	12,3	12,1	9,0	14,7	11,9	5,8	-
<b>Ilulissat</b>	<b>I alt</b>	<b>4,8</b>	<b>4,2</b>	<b>8,5</b>	<b>5,0</b>	<b>5,1</b>	<b>5,5</b>	<b>4,6</b>	<b>2,8</b>	<b>3,0</b>	<b>3,9</b>	<b>1,7</b>
	Kvinder	4,5	4,3	10,1	4,9	4,2	5,0	4,2	2,5	3,1	2,2	0,7
	Mænd	5,0	4,1	7,1	5,1	5,9	6,1	4,9	3,1	2,9	5,6	2,5
<b>Qeqertarsuaq</b>	<b>I alt</b>	<b>4,9</b>	<b>3,5</b>	<b>15,7</b>	<b>8,3</b>	<b>4,8</b>	<b>6,2</b>	<b>3,1</b>	<b>3,9</b>	<b>1,4</b>	<b>2,0</b>	<b>2,1</b>
	Kvinder	4,0	3,1	19,0	4,6	4,0	5,0	1,2	4,2	1,4	-	-
	Mænd	5,6	3,8	12,3	11,6	5,6	7,1	4,7	3,6	1,4	3,7	4,5
<b>Uummannaq</b>	<b>I alt</b>	<b>5,6</b>	<b>5,0</b>	<b>9,6</b>	<b>6,8</b>	<b>5,9</b>	<b>4,7</b>	<b>6,1</b>	<b>4,6</b>	<b>4,6</b>	<b>4,0</b>	<b>2,7</b>
	Kvinder	2,8	2,6	5,7	4,4	1,6	3,4	2,4	1,6	2,1	1,6	0,5
	Mænd	8,0	7,4	13,7	8,7	10,0	5,8	9,3	6,9	6,5	6,6	4,9
<b>Upernavik</b>	<b>I alt</b>	<b>7,0</b>	<b>6,2</b>	<b>8,8</b>	<b>7,4</b>	<b>9,6</b>	<b>7,6</b>	<b>5,6</b>	<b>7,2</b>	<b>6,8</b>	<b>1,7</b>	<b>3,1</b>
	Kvinder	6,4	7,1	8,1	4,4	9,2	7,9	6,2	5,3	1,7	2,6	-
	Mænd	7,7	5,2	9,7	10,2	10,0	7,4	5,3	8,6	11,1	0,0	7,1
<b>Qaanaaq</b>	<b>I alt</b>	<b>14,0</b>	<b>15,0</b>	<b>36,0</b>	<b>15,3</b>	<b>19,2</b>	<b>15,4</b>	<b>9,1</b>	<b>7,2</b>	<b>5,0</b>	<b>3,6</b>	<b>6,3</b>
	Kvinder	14,5	20,2	30,1	16,7	16,0	18,4	9,0	2,8	10,0	6,5	7,5
	Mænd	13,6	10,1	41,1	13,9	22,3	12,9	9,3	10,2	2,5	-	-
<b>Tasiilaq</b>	<b>I alt</b>	<b>5,6</b>	<b>2,9</b>	<b>6,0</b>	<b>5,8</b>	<b>6,1</b>	<b>5,0</b>	<b>9,4</b>	<b>8,6</b>	<b>1,9</b>	<b>1,5</b>	<b>4,2</b>
	Kvinder	4,9	2,3	3,7	2,5	5,0	7,7	9,8	8,1	1,2	0,4	0,8
	Mænd	6,3	3,5	8,3	8,8	7,5	1,4	9,0	8,9	2,8	2,7	6,5
<b>Illoqqortoormiut</b>	<b>I alt</b>	<b>10,1</b>	<b>4,2</b>	<b>21,6</b>	<b>17,6</b>	<b>4,9</b>	<b>11,1</b>	<b>8,1</b>	<b>16,7</b>	<b>4,4</b>	<b>7,4</b>	<b>2,8</b>
	Kvinder	12,1	3,9	23,9	17,2	0,8	11,9	16,7	25,0	1,2	10,3	-
	Mænd	7,7	4,5	19,0	18,3	8,3	9,5	-	9,5	6,7	1,9	3,1

Anm. Tabellen indeholder kun personer født i Grønland. Totalerne er beregnet som et gennemsnit over årets 12 måneder, hvilket betyder at tallene ikke altid summer til totalerne.

**Tabel 15. Berørte af ledighed i gennemsnit pr. måned i 2003 opgjort på alder og køn, fordelt på kommuner**

		Alder										
		I alt	15-19	20-24	25-29	30-34	35-39	40-44	45-49	50-54	55-59	60-62
<b>Total</b>	<b>I alt</b>	<b>10,4</b>	<b>6,7</b>	<b>13,7</b>	<b>12,1</b>	<b>12,2</b>	<b>11,9</b>	<b>11,2</b>	<b>10,7</b>	<b>8,1</b>	<b>6,8</b>	<b>4,3</b>
	Kvinder	9,2	6,3	13,0	11,0	10,6	11,1	9,1	9,0	6,4	4,8	3,3
	Mænd	11,6	7,0	14,3	13,2	13,8	12,8	13,0	12,1	9,5	8,7	5,3
<b>Nanortalik</b>	<b>I alt</b>	<b>12,8</b>	<b>4,3</b>	<b>18,3</b>	<b>25,9</b>	<b>14,4</b>	<b>19,3</b>	<b>13,2</b>	<b>13,7</b>	<b>6,4</b>	<b>5,7</b>	<b>1,3</b>
	Kvinder	11,2	5,3	16,8	22,0	11,1	15,5	10,4	12,7	8,1	3,1	2,5
	Mænd	14,2	3,5	19,8	28,8	17,7	22,9	15,7	14,9	5,1	7,8	-
<b>Qaqortoq</b>	<b>I alt</b>	<b>12,3</b>	<b>5,3</b>	<b>8,8</b>	<b>15,0</b>	<b>14,2</b>	<b>15,3</b>	<b>15,5</b>	<b>12,7</b>	<b>12,3</b>	<b>13,3</b>	<b>11,1</b>
	Kvinder	9,9	4,6	7,0	13,0	13,6	14,0	11,0	9,0	7,5	10,9	11,6
	Mænd	14,5	6,1	10,4	16,6	14,8	16,5	19,9	16,6	16,0	14,9	10,6
<b>Narsaq</b>	<b>I alt</b>	<b>11,5</b>	<b>5,5</b>	<b>15,9</b>	<b>12,9</b>	<b>13,3</b>	<b>15,6</b>	<b>12,1</b>	<b>12,4</b>	<b>11,0</b>	<b>7,8</b>	<b>1,9</b>
	Kvinder	8,8	7,3	11,6	14,7	9,8	12,1	8,4	10,3	5,3	3,6	2,1
	Mænd	14,0	3,7	19,2	11,6	17,2	19,0	15,5	14,2	15,1	11,8	1,8
<b>Paamiut</b>	<b>I alt</b>	<b>11,0</b>	<b>8,6</b>	<b>17,0</b>	<b>13,1</b>	<b>14,3</b>	<b>10,9</b>	<b>14,2</b>	<b>12,6</b>	<b>7,8</b>	<b>2,6</b>	<b>1,7</b>
	Kvinder	11,1	10,0	15,4	16,0	13,0	10,0	14,8	16,3	5,4	3,3	1,9
	Mænd	10,9	7,4	18,0	10,8	15,2	11,8	13,7	10,0	9,6	2,0	1,3
<b>Nuuk</b>	<b>I alt</b>	<b>8,9</b>	<b>2,7</b>	<b>6,9</b>	<b>7,7</b>	<b>10,5</b>	<b>10,5</b>	<b>11,6</b>	<b>11,8</b>	<b>8,4</b>	<b>7,2</b>	<b>6,4</b>
	Kvinder	7,0	2,1	4,6	6,1	8,7	9,6	9,1	8,9	6,5	3,9	4,0
	Mænd	10,8	3,3	9,4	9,3	12,3	11,5	14,1	14,6	10,3	10,9	9,0
<b>Maniitsoq</b>	<b>I alt</b>	<b>15,5</b>	<b>15,2</b>	<b>25,7</b>	<b>17,8</b>	<b>15,5</b>	<b>15,4</b>	<b>15,1</b>	<b>10,6</b>	<b>14,7</b>	<b>11,3</b>	<b>5,7</b>
	Kvinder	13,6	14,3	22,8	19,7	8,8	14,4	13,4	8,9	11,8	8,5	5,2
	Mænd	17,1	16,0	28,6	16,4	21,6	16,2	16,6	11,8	16,7	13,6	6,1
<b>Sisimiut</b>	<b>I alt</b>	<b>8,2</b>	<b>7,0</b>	<b>12,1</b>	<b>11,3</b>	<b>9,7</b>	<b>9,0</b>	<b>6,6</b>	<b>8,4</b>	<b>5,6</b>	<b>3,8</b>	<b>2,0</b>
	Kvinder	9,0	7,7	15,4	12,4	11,8	10,4	4,3	8,8	5,9	3,5	1,0
	Mænd	7,5	6,3	9,4	10,0	7,8	7,6	8,8	8,0	5,3	4,2	2,9
<b>Kangaatsiaq</b>	<b>I alt</b>	<b>17,8</b>	<b>12,3</b>	<b>44,0</b>	<b>19,7</b>	<b>26,2</b>	<b>15,8</b>	<b>10,5</b>	<b>15,4</b>	<b>4,2</b>	<b>5,8</b>	<b>3,5</b>
	Kvinder	20,8	13,9	57,2	21,3	25,6	18,7	11,2	14,5	8,3	6,9	5,2
	Mænd	15,4	11,4	32,3	17,4	26,5	13,4	10,1	16,3	2,1	4,2	-
<b>Aasiaat</b>	<b>I alt</b>	<b>13,0</b>	<b>8,8</b>	<b>15,2</b>	<b>14,6</b>	<b>18,0</b>	<b>16,8</b>	<b>15,3</b>	<b>10,2</b>	<b>7,7</b>	<b>7,3</b>	<b>3,9</b>
	Kvinder	10,6	6,3	14,5	11,8	15,4	12,4	13,1	8,6	6,5	5,9	1,7
	Mænd	15,2	11,5	16,0	18,0	20,4	20,5	16,9	11,4	8,9	8,6	6,1
<b>Qasigiannguit</b>	<b>I alt</b>	<b>14,6</b>	<b>9,3</b>	<b>23,9</b>	<b>19,3</b>	<b>19,0</b>	<b>15,8</b>	<b>10,3</b>	<b>15,6</b>	<b>12,4</b>	<b>8,5</b>	<b>1,6</b>
	Kvinder	14,1	11,6	33,1	16,7	19,2	13,8	5,7	12,1	10,2	8,3	3,2
	Mænd	15,1	7,1	17,5	21,5	18,9	17,4	14,2	19,1	14,0	8,6	0,5
<b>Ilulissat</b>	<b>I alt</b>	<b>7,6</b>	<b>7,2</b>	<b>13,1</b>	<b>8,9</b>	<b>8,4</b>	<b>8,9</b>	<b>6,5</b>	<b>4,5</b>	<b>4,6</b>	<b>6,0</b>	<b>2,8</b>
	Kvinder	7,5	7,0	15,8	8,9	7,7	8,5	6,1	4,4	4,9	4,1	1,2
	Mænd	7,8	7,5	10,8	8,9	9,0	9,3	6,8	4,6	4,4	7,9	4,0
<b>Qeqertarsuaq</b>	<b>I alt</b>	<b>7,4</b>	<b>6,8</b>	<b>24,0</b>	<b>14,9</b>	<b>7,1</b>	<b>8,0</b>	<b>4,7</b>	<b>5,0</b>	<b>2,5</b>	<b>2,8</b>	<b>3,0</b>
	Kvinder	6,4	6,0	30,6	9,2	5,9	6,7	2,4	5,2	1,8	0,6	-
	Mænd	8,3	7,5	17,5	19,9	8,3	9,0	6,6	4,8	3,1	4,7	6,4
<b>Uummannaq</b>	<b>I alt</b>	<b>8,8</b>	<b>8,7</b>	<b>12,9</b>	<b>11,1</b>	<b>9,5</b>	<b>7,6</b>	<b>9,5</b>	<b>8,0</b>	<b>6,8</b>	<b>7,0</b>	<b>3,9</b>
	Kvinder	5,3	5,1	9,4	7,8	5,4	6,2	4,5	3,2	3,9	1,9	1,0
	Mænd	11,9	12,1	16,7	13,7	13,5	8,8	13,8	11,5	9,0	12,5	6,9
<b>Upernavik</b>	<b>I alt</b>	<b>10,9</b>	<b>10,2</b>	<b>14,5</b>	<b>12,5</b>	<b>14,0</b>	<b>12,1</b>	<b>9,0</b>	<b>9,6</b>	<b>9,1</b>	<b>2,6</b>	<b>3,1</b>
	Kvinder	10,2	10,7	14,8	9,4	13,9	11,9	8,8	8,7	2,5	3,9	-
	Mænd	11,6	9,6	14,2	15,4	14,1	12,3	9,2	10,4	14,6	0,0	7,1
<b>Qaanaaq</b>	<b>I alt</b>	<b>18,9</b>	<b>20,6</b>	<b>47,0</b>	<b>22,9</b>	<b>26,9</b>	<b>20,1</b>	<b>11,6</b>	<b>10,4</b>	<b>7,5</b>	<b>3,6</b>	<b>7,6</b>
	Kvinder	19,3	24,2	36,5	22,9	24,0	24,5	12,5	5,0	15,0	6,5	9,2
	Mænd	18,6	17,4	56,1	22,9	29,7	16,5	10,8	14,0	3,8	-	-
<b>Tasiilaq</b>	<b>I alt</b>	<b>7,8</b>	<b>4,6</b>	<b>9,4</b>	<b>8,7</b>	<b>7,8</b>	<b>7,1</b>	<b>12,0</b>	<b>11,3</b>	<b>3,0</b>	<b>1,7</b>	<b>4,2</b>
	Kvinder	6,7	3,7	6,4	3,8	6,3	10,2	13,0	9,5	1,7	0,4	0,8
	Mænd	8,9	5,5	12,6	13,1	9,6	2,7	11,0	12,4	4,6	3,0	6,5
<b>Illoqqortoormiut</b>	<b>I alt</b>	<b>13,9</b>	<b>6,8</b>	<b>29,3</b>	<b>24,4</b>	<b>7,2</b>	<b>15,9</b>	<b>10,9</b>	<b>21,8</b>	<b>4,9</b>	<b>8,3</b>	<b>6,5</b>
	Kvinder	16,7	6,3	31,7	26,5	2,5	16,4	22,4	32,6	1,2	11,8	-
	Mænd	10,6	7,6	26,8	20,8	11,1	14,9	0,0	12,5	7,5	1,9	7,3

Anm. Tabellen indeholder kun personer født i Grønland. Totalerne er beregnet som et gennemsnit over årets 12 måneder, hvilket betyder at tallene ikke altid summer til totalerne.

## Ledigheden fordelt på uddannelser

Af tabellerne 16 og 17 fremgår fordelingen af ledige på uddannelsesgrupper og køn. Ud fra tabellen kan det læses, at langt størsteparten (80,9 pct.) er ufaglærte.

I tabellerne er vist fordelingen på uddannelsesgrupper og køn i procent og i absolutte tal.

Tabel 16. **Fordelingen af medio ledige i 2003 i gennemsnit pr. måned på uddannelsesgrupper og køn**

	I alt i pct.	Kvinder i pct.	Mænd i pct.	I alt	Kvinder	Mænd
<b>I Alt</b>	<b>100,0</b>	<b>100,0</b>	<b>100,0</b>	<b>1.927</b>	<b>799</b>	<b>1.128</b>
Uddannelse uoplyst	1,7	1,8	1,7	34	14	19
Jern og metal	2,5	0,1	4,2	48	0	48
Bygge og anlæg	2,1	0,3	3,4	40	2	38
HK	4,9	6,4	3,8	94	51	42
Levnedsmiddel	1,6	2,3	1,2	32	18	14
Søfart og fiskeri	2,5	0,3	4,0	47	2	45
Fiskeindustri	0,3	0,3	0,4	6	2	4
Pædagogiske og sociale fag	1,3	3,0	0,1	26	24	1
Grafiske fag	0,1	0,0	0,1	1	0	1
Serviceområdet	0,1	0,2	0,0	2	2	0
Mellemlange uddannelser	2,0	1,2	2,5	38	9	28
Diverse uddannelser	0,1	...	0,1	2	...	2
Ufaglært	80,9	84,1	78,6	1.559	672	887

Anm. Tabellen indeholder kun personer født i Grønland Totalerne er beregnet som et gennemsnit over årets 12 måneder, hvilket betyder at tallene ikke altid summer til totalerne.

Tabel 17. **Fordelingen af berørte af ledighed i 2003 i gennemsnit pr. måned på uddannelsesgrupper og køn**

	I alt i pct.	Kvinder i pct.	Mænd i pct.	I alt	Kvinder	Mænd
<b>I Alt</b>	<b>100,0</b>	<b>100,0</b>	<b>100,0</b>	<b>2.784</b>	<b>1.187</b>	<b>1.597</b>
Uddannelse uoplyst	1,6	1,7	1,6	46	20	26
Jern og metal	2,3	0,0	4,0	64	1	64
Bygge og anlæg	2,1	0,3	3,5	59	4	55
HK	4,7	6,2	3,6	130	73	57
Levnedsmiddel	1,7	2,4	1,2	48	28	20
Søfart og fiskeri	2,4	0,4	3,9	66	4	62
Fiskeindustri	0,4	0,3	0,4	10	3	6
Pædagogiske og sociale fag	1,5	3,2	0,1	41	39	2
Grafiske fag	0,0	0,0	0,0	0	0	0
Serviceområdet	0,1	0,2	0,0	3	3	0
Mellemlange uddannelser	2,0	1,3	2,5	55	15	40
Diverse uddannelser	0,1	0,0	0,1	2	0	2
Ufaglært	81,1	84,0	79,0	2.259	998	1.261

Anm. Tabellen indeholder kun personer født i Grønland Totalerne er beregnet som et gennemsnit over årets 12 måneder, hvilket betyder at tallene ikke altid summer til totalerne.

## Ledigheden i bygderne

Grønlands Statistik modtager oplysninger om ledigheden i bygderne fra ti kommuner. Som det kan ses i tabel 18, indberettes der fra 28 bygder i de ni kommuner. Arbejdsstyrken for de 28 bygder, udgør 41 pct. af den totale arbejdsstyrke i bygderne.

Der er indberettet fra følgende bygder i 2003:

- Nanortalik Kommune: Aappilattoq, Narsaq Kujalleq, Tasiusaq, Ammassivik og Alluitsup Paa.
- Qaqortoq Kommune: Saarloq, Eqalugaarsuit og Qassimiut.
- Narsaq Kommune: Igaliko.
- Paamiut Kommune: Arsuk.
- Nuuk Kommune: Qeqertarsuatsiaat, Kapisillit.
- Maniitsoq Kommune: Kangaamiut.
- Sisimiut Kommune: Itilleq og Sarfannguaq.
- Kangaatsiaq Kommune: Attu, Niaqornaarsuk, Iginniarfik og Ikerasaarsuk.
- Upernavik Kommune: Upernavik Kujalleq, Kangarsuatsiaq, Aappilattoq, Innaarsuit, Tasiusaq, Nuussuaq, Nutaarmiut, Kullorsuaq og Naajaat.

Tabel 18. **Berørte af ledighed i 2003 i bygderne i absolutte tal og i gennemsnit pr. måned**

	Gensn	Jan	Feb	Mar	Apr	Maj	Jun	Jul	Aug	Sep	Okt	Nov	Dec
<b>I alt</b>	<b>340</b>	<b>318</b>	<b>281</b>	<b>279</b>	<b>283</b>	<b>267</b>	<b>296</b>	<b>329</b>	<b>432</b>	<b>481</b>	<b>395</b>	<b>332</b>	<b>382</b>
Nanortalik	115	131	111	106	96	115	132	138	143	157	120	45	91
Qaqortoq	7	10	9	9	11	4	8	8	5	8	6	...	...
Narsaq	3	4	4	1	5	3	1	5	5	2	2	4	3
Paamiut	2	6	5	5	4	2	6	...	...	...	...	...	...
Nuuk	15	14	13	12	9	10	9	20	27	22	9	10	27
Maniitsoq	24	32	38	26	22	13	14	28	29	39	42	...	...
Sisimiut	13	7	22	25	24	15	8	7	27	17	...	5	...
Kangaatsiaq	16	...	...	...	...	...	...	...	59	62	31	40	...
Upernavik	144	114	79	95	112	105	118	122	131	174	184	228	261

Anm. Tabellen indeholder kun personer født i Grønland.

I tabel 18 ses det, at antallet af *berørte af ledighed* i bygderne pr. måned i gennemsnit har været på 340 personer ud fra de oplysninger, som Grønlands Statistik har modtaget.

Tabel 19 viser hvor mange, der i gennemsnit har ladet sig registreret som ledige om måneden i hver bygd. Det ses, at det gennemsnitlige niveau i bygderne i Nanortalik, Upernavik og Kangaamiut i Maniitsoq kommune, ligger betydeligt højere end det samlede gennemsnitlig tal. Det skal dog bemærkes, at man ikke har taget højde for arbejdsstyrken i de enkelte bygder.

Tabel 19. **Gennemsnitlig berørt af ledighed i 2003 pr. måned pr. bygd**

	Nan	Qaq	Nrq	Paa	Nuuk	Man	Sis	Kang	Upe
Antal bygder	5	3	1	1	2	1	2	4	7
Antal meldte måneder	12	10	12	7	12	10	10	4	12
Gennemsnit pr. mdr. pr. bygd	23	2	3	2	8	24	7	16	21

Anm. Tabellen indeholder kun personer født i Grønland.

Tabel 20. **Udviklingen i berørt af ledighed i 2003 i bygderne i absolutte tal pr. år**

	2001	2002	2003
<b>I alt</b>	<b>2.170</b>	<b>2.342</b>	<b>4.075</b>
Nanortalik	910	1.067	1.385
Qaqortoq	72	36	78
Narsaq	...	...	39
Paamiut	27	33	28
Nuuk	30	...	182
Maniitsoq	214	171	283
Sisimiut	142	77	157
Kangaatsiaq	...	...	192
Upernavik	774	939	1.723

Anm. Tabellen indeholder kun personer født i Grønland.

På grund af manglende indberetning fra bygderne i Narsaq, Nuuk og Kangaatsiaq kommune for både i 2001 og 2002, kan man ikke se hvordan udviklingen har været i de to år. Hvis man kigger på resten af bygderne i tabel 20, kan man se, at der er sket en stigning i samtlige bygder med undtagelse af Paamiut kommune. Paamiut kommune er der et fald på 5 personer, der har været *berørt af ledighed*, mens der i Upernavik kommunes bygder er der sket en stigning på 784 personer.

Der er ikke taget højde for ændringer i arbejdsstyrken i de to kommuners bygder.

Det skal her bemærkes, at Upernavik, Maniitsoq og Nanortalik kommune i 2003 har været de kommuner, som har været bedst til at indsende tallene om ledighed kontinuerligt, hvorfor tallene for de andre kommuner skal tages med et vist forbehold. De endelige tal om ledigheden i bygderne vil blive offentliggjort senere på året i publikationen ”Tal om bygder”



## Antallet af hyppigt ledige

### *Problem at beregne langtidsledigheden*

Det er ikke muligt præcist at måle længden af en given persons ledighedsperiode. Det skyldes, at den ledige kun har pligt til at lade sig registrere på sin kommunes arbejdsmarkeds-kontor to til fire gange om måneden, dog sådan, at der ikke er pligt til at meddele til kom-munen, hvis den enkelte opnår beskæftigelse.

På nuværende tidspunkt er der primært to grupper af arbejdssøgende, der henvender sig til arbejdsmarkedskontorerne:

- Medlemmer af SIK, der for at få udbetalt takstmæssig hjælp skal henvende sig til ar-bejdsmarkedskontorerne. Disse kan højst modtage takstmæssig hjælp i 13 uger i løbet af 12 på hinanden følgende måneder. Herefter er deres motivation til at opsøge ar-bejdsmarkedskontoret ikke økonomisk begrundet, men alene begrundet i håbet om at kunne få anvist et arbejde.
- Den anden gruppe indeholder fortrinsvis personer, der for at få udbetalt trangsvurderet eller udvidet behovsvurderet hjælp, er pålagt at henvende sig til arbejdsmarkedskonto-rerne, medmindre det er åbenbart urimeligt på grund af helbredsmæssige eller person-lige årsager. Disse personer kan derfor figurere i ledighedsstatistikken over en længere sammenhængende periode.

Personer, der får udbetalt takstmæssig hjælp vil derfor ofte maksimalt være registreret som ledige i en periode på 13 uger i løbet af et år, jf. ovenstående. Derimod kan personer, der får udbetalt trangsvurderet eller udvidet behovsvurderet hjælp, i princippet være registreret hele året.

En nærmere undersøgelse af disse personers sammenhængende ledighedsperioder vil kræ-ve, at det nuværende ledighedsregister samkøres med socialforvaltningernes registre over de personer, der har fået udbetalt hjælp. Det ville herved kunne konstateres, hvor lang tid en person, der optræder i ledighedsregistreret, uafbrudt har fået udbetalt hjælp. For nærværen-de er det kun muligt at give et bud på, hvor mange personer der ”hyppigt er ramt af ledig-hed”.

For en beskrivelse af begreberne *takstmæssig hjælp*, *trangsvurderet* og *udvidet behovsvur-deret hjælp*, henvises til afsnittet *opgørelsesmetode og definitioner* bagerst i denne publika-tion.

Hvis man ser på, hvor mange personer, der i løbet af en periode på ni måneder har været *berørt af ledighed* i alle ni måneder, får man følgende tal for perioden 1999-2003:

Tabel 21. **Antallet af hyppigt ledige fordelt på køn og i alt**

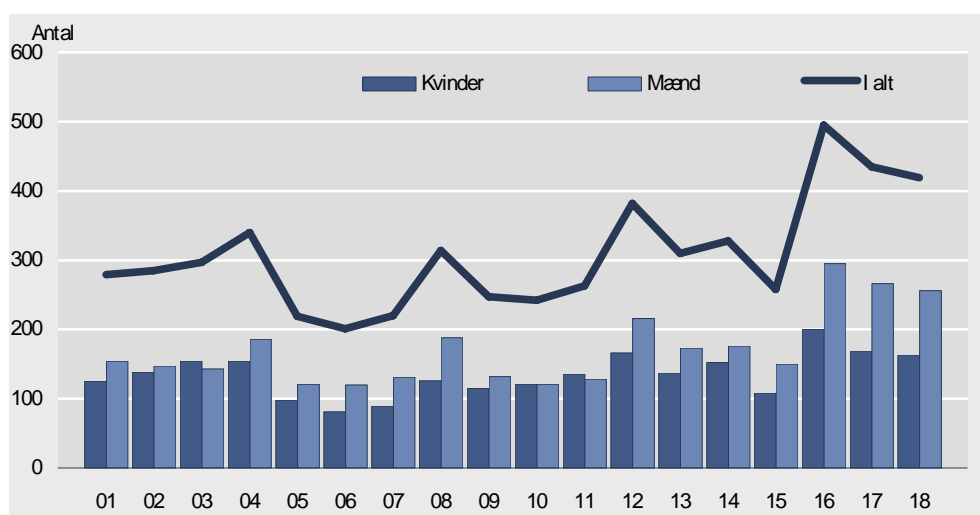
Perioder	I alt	Kvinder	Mænd
1 1. kvartal 1999 - 3. kvartal 1999	<b>279</b>	125	154
2 2. kvartal 1999 - 4. kvartal 1999	<b>285</b>	138	147
3 3. kvartal 1999 - 1. kvartal 2000	<b>297</b>	154	143
4 4. kvartal 1999 - 2. kvartal 2000	<b>340</b>	154	186
5 1. kvartal 2000 - 3. kvartal 2000	<b>219</b>	98	121
6 2. kvartal 2000 - 4. kvartal 2000	<b>201</b>	81	120
7 3. kvartal 2000 - 1. kvartal 2001	<b>220</b>	89	131
8 4. kvartal 2000 - 2. kvartal 2001	<b>314</b>	126	188
9 1. kvartal 2001 - 3. kvartal 2001	<b>247</b>	115	132
10 2. kvartal 2001 - 4. kvartal 2001	<b>242</b>	121	121
11 3. kvartal 2001 - 1. kvartal 2002	<b>263</b>	135	128
12 4. kvartal 2001 - 2. kvartal 2002	<b>382</b>	166	216
13 1. kvartal 2002 - 3. kvartal 2002	<b>310</b>	137	173
14 2. kvartal 2002 - 4. kvartal 2002	<b>328</b>	152	176
15 3. kvartal 2002 - 1. kvartal 2003	<b>258</b>	108	150
16 4. kvartal 2002 - 2. kvartal 2003	<b>495</b>	200	295
17 1. kvartal 2003 - 3. kvartal 2003	<b>435</b>	169	266
18 2. kvartal 2003 - 4. kvartal 2003	<b>419</b>	163	256

Anm. Tabellen indeholder kun personer født i Grønland.

Intervallerne på ni måneder er valgt på baggrund af, at langt de fleste lande klassificerer en langtidsledig som en person, der har været ledig i ni på hinanden følgende måneder. Disse personer kan i løbet af de ni måneder have haft kortvarige arbejdsforhold, men deres tilknytning til arbejdsmarkedet må – på trods af dette – karakteriseres som meget løs. Det ses, at tallene for langtidsledighed også er præget af sæsonudsving. En del af de langtidsledige kommer i beskæftigelse, når ledigheden generelt er lavest i årets 3. kvartal.

Udviklingen i antallet af hyppigt ledige i perioden 1. januar 1999 til 31. december 2003 fremgår af figur 3.

Figur 3. **Antallet af hyppigt ledige fordelt på køn**



Anm. Figuren indeholder kun personer født i Grønland.

Tabel 22 viser antallet af ledighedsperioder for hyppigt ledige. Tabellen skal læses således, at 36,5 procent af de, der har været registreret som værende hyppigt ledig har haft én ni-måneders periode som hyppigt ledig i perioden fra 1. januar 1999 til 31. december 2003. 56,5 procent af de registrerede ledige har haft to ni-måneders perioder eller derunder som

hyppigt ledig, mens 69,2 procent har haft tre ni-måneders perioder eller derunder også videre.

*Simpel optælling* Det skal bemærkes, at der er tale om en simpel optælling. En person, der fx har haft en periode med hyppig ledighed i 1999 og igen i 2001, registreres som havende to perioder med hyppig ledighed.

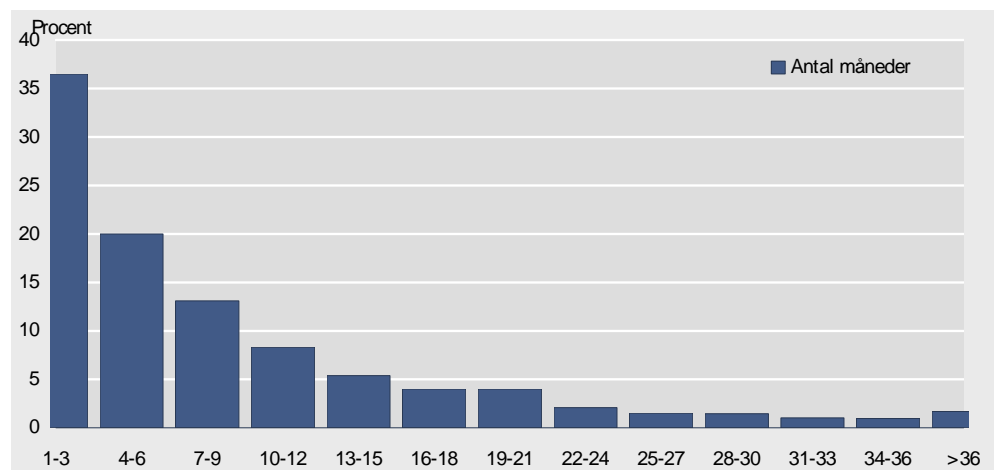
Tabel 22. **Antallet af ledighedsperioder for hyppigt ledige**

Antal perioder	Procent	Kumuleret procent
1	36,5	36,5
2	20,0	56,5
3	13,1	69,6
4	8,3	77,9
5	5,4	83,3
6	4,0	87,3
7	4,0	91,3
8	2,1	93,3
9	1,5	94,8
10	1,5	96,3
11	1,0	97,3
12	1,0	98,3
13	0,5	98,8
14	0,4	99,2
15	0,4	99,5
16	0,2	99,7
17	0,1	99,8
18	0,2	100,0

Anm. Tabellen indeholder kun personer født i Grønland.

Figur 4 er beregnet ud fra samtlige personer, der i perioden 1999-2003 var *berørte af ledighed*. Figuren viser hvor mange måneder disse personer har været *berørt af ledighed* i de seneste fem år. Det fremgår, at af alle ledige, var 35,1 pct. *berørte af ledighed* i 1-3 måneder. 16,2 pct. af alle ledige var *berørte af ledighed* i 4-6 måneder osv. Summen af de angivne procenter er 100. Som med de hyppigt ledige, er der tale om en simpel optælling, hvor ledighedsperioderne ikke nødvendigvis ligger i forlængelse af hinanden.

Figur 4. **Antallet af hyppigt ledige**



## Registrering af ledighed

*Indsamlingen af data* Statistikken er baseret på Grønlands Statistiks ledighedsstatistikregister. Statistikken omfatter 15-62 årige, der har henvendt sig til kommunernes arbejdsmarkedskontorer for at få anvist arbejde.

Hver måned modtager Grønlands Statistik stamkortoplysninger eller elektroniske indberetninger fra arbejdsmarkedskontorerne. Der modtages oplysninger om de lediges alder, uddannelse, hvilken dag de har henvendt sig, hvilken dag de eventuelt er anvist arbejde samt fødested. I 2003 indberettede 11 af de 17 byer data elektronisk.

Grønlands Statistiks ledighedsstatistik omfatter kun personer, der er født i Grønland. Personer, der søger arbejde under ferie eller uddannelse, betragtes ikke som ledige, og indgår derfor ikke i statistikken.

## Opgørelsesmetode og definitioner

*Medio ledige* *Medio ledige* er et udtryk for den andel af de ledige, der har været ledige midt i en given måned. Dette tal er et tilnærmet udtryk for den gennemsnitlige ledighed.

En person antages, at være ledig på opgørelsesdatoen, hvis personen har henvendt sig på arbejdsmarkedskontoret inden for et 14-dages interval inden opgørelsesdatoen, hvis der ikke er blevet anvist arbejde inden opgørelsesdatoen, og hvis denne person henvender sig igen senest 14 dage efter den sidste henvendelse. De fleste kommuner kræver henvendelse mindst hver 14. dag og som regel hver uge, for at der kan udbetales offentlig hjælp.

*Berørt af ledighed* *Berørt af ledighed* fortæller direkte, hvor mange personer der i løbet af en måned har henvendt sig til arbejdsmarkedskontoret som arbejdssøgende. Tallet er ikke et udtryk for den gennemsnitlige ledighed, da en del af dem der henvender sig, kan anvises arbejde eller selv opnår beskæftigelse efter henvendelse. Også denne gruppe bliver registreret som *berørte af ledighed*, idet de var ledige, da de henvendte sig.

*Potentiel arbejdsstyrke* Den potentielle arbejdsstyrke er beregnet på baggrund af samtlige personer, født i Grønland, mellem 15 og 62 år, der bor i byerne, idet der ikke findes et nøjagtigt mål for den faktiske arbejdsstyrke.

Den potentielle arbejdsstyrke er beregnet ud fra Grønlands Statistiks *Grønlands Befolkning 1. januar 2003*, og pr. 1. januar 2003, hvor den potentielle arbejdsstyrke er opgjort til 26.659 personer. Ivittuut er ikke medtaget i ledighedsstatistikken, da der pr. 1. januar 2003 kun er registreret to bosiddende personer, der er født i Grønland.

*Klassificering på alder* Personer, der indgår i ledighedsstatistikken, klassificeres på alder ud fra den alder de havde den 1. i opgørelsesmåneden. Således vil en ledig, der fx fylder 40 år d. 2. eller herefter i opgørelsesmåneden blive placeret i aldersklassen 35-39-årige i tabellerne 8 og 9.

*Takstmæssig hjælp* Reglerne for takstmæssig hjælp fremgår af *landstingsforordning nr. 15 af 12. november 2001 om takstmæssig hjælp*.

Takstmæssig hjælp ydes som erstatning for tab af indtægt forårsaget af arbejdsløshed eller sygdom og er skattefri. Retten til takstmæssig hjælp opnås ved 13 ugers sammenhængende beskæftigelse som lønmodtager i mindst 180 timer. Begge betingelser skal være opfyldt. Takstmæssig hjælp kan ydes i 13 uger inden for 12 på hinanden følgende måneder. Tallet for hvilket der udbetales takstmæssig hjælp udregnes på grundlag af det antal timer, lønmodtageren har været beskæftiget inden for de seneste 13 uger, dog højst 40 timer om ugen.

Der er to kriterier for udregning af takstmæssig hjælp:

- **Takst pr. time:** Takstmæssig hjælp udbetales som en fast takst pr. time, der udgør henholdsvis 55 pct. af mindstelønnen for en ikke-faglært arbejder efter gældende overenskomst mellem lønmodtagerorganisationen SIK og Landsstyret.

- **Antallet af timer:** Antallet af timer beregnes på grundlag af det antal timer lønmodtageren har været beskæftiget indenfor de seneste 13 uger eller det antal timer lønmodtageren normalt er beskæftiget, dog maksimalt 40 timer pr. uge.

*Trangsvurderet hjælp* Trangsvurderet hjælp ydes efter bestemmelserne i *Landstingsforordning nr. 10 af 1. november 1982 om hjælp fra det offentlige*.

Betingelserne for trangsvurderet hjælp er:

- at der ikke anvises relevant arbejde,
- at de normale indkomster mere end rent forbigående er ophørt eller er stærkt formindskede,
- at hjælpen helt eller delvist kan afhjælpe økonomisk trang eller alvorlige tilpasningsproblemer og
- at den pågældende ikke er berettiget til offentlig pension.

*Udvidet behovsvurderet hjælp* Udvidet behovsvurderet hjælp ydes efter bestemmelserne i *landstingsforordning nr. 10 af 1. november 1982 om hjælp fra det offentlige*.

Hjælpen fastsættes efter et skøn over behovet. Udvidet behovsvurderet hjælp er mere rummelig end trangsvurderet hjælp. Hjælpen har til formål at skabe mulighed for, at den pågældende kan klare sig selv og sine forpligtelser, fx i forbindelse med familieførøgelse, dødsfald eller andre sociale begivenheder, som supplement til takstmæssig hjælp eller under barsel.

## Datagrundlag

*Fejlkilder* Ledighedsstatistikken vil ikke opfange den skjulte arbejdsløshed. Den skjulte arbejdsløshed kan omfatte følgende grupper:

- Underbeskæftigede, dvs. allerede beskæftigede lønmodtagere, der ønsker eller er i stand til at udvide deres arbejdsindsats, herunder personer der er tvunget til underbeskæftigelse f.eks. i form af nedsat arbejdstid.
- Marginale grupper, idet det må antages, at ikke alle ledige henvender sig på arbejdsmarkedskontoret og bliver registreret. Det vil særligt gælde for personer, der ikke opfylder betingelserne for at modtage takstmæssig hjælp eller andre former for offentlig hjælp under arbejdsløshed. Derfor er der fx sandsynligvis flere ledige under 18 år end der registreres.
- Personer der f.eks. er beskæftiget via mandetimeordningerne registreres ikke som ledige.
- Personer der er selverhvervende, og som vælger ikke at melde sig arbejdsløse, hvis de er midlertidigt udsat for arbejdsløshed.
- Ikke alle bygder indberetter ledighedstal.

*Født i Grønland* *Født i Grønland* er ikke et præcist mål for hjemmehørende eller 'grønlændere'. Et antal ledige indgår ikke i statistikken, fordi de er født uden for landet, fx på Rigshospitalet. En del af de personer der ikke indgår i statistikken, fordi de ifølge CPR-registret er født uden for landet, kategoriseres af kommunerne som født i Grønland.

Det bør dog bemærkes, at ifølge *Sundhedsprofilundersøgelsen* fra 1994 er der god overensstemmelse mellem fødested og følelsen af at være grønlander, idet 97 pct. af dem der var født i Grønland følte sig som grønlandere og kun tre pct. følte sig som både og. Overensstemmelsen var mindre for personer født i Danmark, hvor 20 pct. følte sig både som grønlandere og danskere og syv pct. som grønlandere (kilde: Peter Bjerregaard, Tine Curtis, Frank Senderovitz, Ulla Christensen, Tine Pars, *Levevilkår, livsstil og helbred i Grønland*, DIKE 1995).

---

Signatur forklaring:

- ... Oplysninger foreligger ikke
- .. Oplysninger for usikre til at angives eller diskretionshensyn
- . Tal kan efter sagens natur ikke forekomme
- 0 Mindre end halvdelen af den anvendte enhed
- Nul
- \* Foreløbigt eller anslået tal

Eventuel henvendelse

Elvira Knudsen  
E-mail: elk@gh.gl

Arbejdsmarked 2004:1

11. juni 2004

---

Grønlands Statistik  
Postboks 1025 · 3900 Nuuk  
Tlf.: 34 50 00 · Fax: 32 29 54  
www.statgreen.gl · e-mail: stat@gh.gl



---

P